

T.C  
ELMALI KAYMAKAMLIđI  
ZÜMRÜTOVA İLKOKULU MÜDÜRLÜđÜ



**2019-2023 STRATEJİK PLANI**  
**ELMALI - 2019**

## İSTİKLALMARŞI

Korkma, sönmez bu şafaklarda yüzen al sancak;  
Sönmeden yurdumun üstünde tüten en son ocak.  
O benim milletimin yıldızıdır, parlayacak;  
O benimdir, o benim milletimindir ancak.

Çatma, kurban olayım, çehreni ey nazlı hilal!  
Kahraman ırkıma bir gül! Ne bu şiddet, bu celal?  
Sana olmaz dökülen kanlarımız sonra helal...  
Hakkıdır Hakk'a tapan milletimin istiklal!

Ben ezelden beridir hür yaşadım, hür yaşarım.  
Hangi çılgın bana zincir vuracakmış? Şaşarım!  
Kükremiş sel gibiyim, bendimi çiğner, aşarım.  
Yırtarım dağları, enginlere sığmam taşarım.

Garbin afakını sarmışsa çelik zırhlı duvar,  
Benim iman dolu göğsüm gibi serhadim var.  
Ulusun, korkma! Nasıl böyle bir imanı boğar,  
"Medeniyet!" dediğin tek dişi kalmış canavar?

Arkadaş! Yurduma alçakları uğratma sakın.  
Siper et gövdeni, dursun bu hayasızca akın.  
Doğacaktır sana va'dettiği günler Hakk'ın...  
Kim bilir, belki yarın, belki yarından da yakın.

Bastığın yerleri "toprak!" diyerek geçme, tanı:  
Düşün altındaki binlerce kefensiz yatanı.  
Sen şehit oğlusun, incitme, yazıktır atanı:  
Verme, dünyaları alsan da, bu cennet vatanı.

Kim bu cennet vatanın uğruna olmaz ki feda?  
Şüheda fışkıracak toprağı sıksan, şüheda!  
Canı, cananı bütün varımı alsın da Huda,  
Etmesin tek vatanımdan beni dünyada cüda.

Ruhumun senden, İlahi, şudur ancak emeli:  
Değmesin mabedimin göğsüne namahrem eli.  
Bu ezanlar ezanlar-ki şahadetleri dinin temeli,  
Ebedi yurdumun üstünde benim inlemeli.

O zaman vecd ile bin secde eder-varsa-taşım,  
Her cerihamdan, İlahi, boşanıp kanlı yaşım,  
Fışkırır ruh-ı mücerred gibi yerden na'sım;  
O zaman yükselerek arşa değer belki başım.

Dalgalan sen de şafaklar gibi ey şanlı hilal!  
Olsun artık dökülen kanlarımın hepsi helal!  
Ebediyen sana yok, ırkıma yok izmihlal:  
Hakkıdır, hür yaşamış bayrağımın hürriyet;  
Hakkıdır, Hakk'a tapan, milletimin istiklal!

Mehmet AKIF ERSOY

*Öğretmenler;  
Yeni Nesil Sizin  
Eseriniz Olacaktır.*

*H. Öztürk*



## GENÇLİĞE HİTABE

Ey Türk gençliği! Birinci vazifen, Türk İstiklalini, Türk cumhuriyetini, ilelebet, muhafaza ve müdafaa etmektir.

Mevcudiyetinin ve istikbalinin yegane temeli budur. Bu temel, senin, en kıymetli hazinendir. İstikbalde dahi, seni, bu hazineden, mahrum etmek isteyecek, dahili ve harici, bedhahların olacaktır. Bir gün, istiklal ve cumhuriyeti müdafaa mecburiyetine düşersen, vazifeye atılmak için, içinde bulunacağın vaziyetin imkan ve şeraitini düşünmeyeceksin! Bu imkan ve şerait, çok namüsaıt bir mahiyette tezahür edebilir. İstiklal ve cumhuriyetine kastedecek düşmanlar, bütün dünyada emsali görülmemiş bir galibiyetin müessesili olabilirler. Cebren ve hile ile aziz vatanın, bütün kaleleri zapt edilmiş, bütün tersanelerine girilmiş, bütün orduları dağıtılmış ve memleketin her köşesi bilfiil işgal edilmiş olabilir. Bütün bu şeraitten daha elim ve daha vahim olmak üzere, memleketin dahilinde, iktidara sahip olanlar gaflet ve dalalet ve hatta hiyanet içinde bulunabilirler. Hatta bu iktidar sahipleri şahsi menfaatlerini, müstevlerin siyasi emelleriyle tevhit edebilirler. Millet, fakr u zaruret içinde harap ve bitap düşmüş olabilir.

Ey Türk istikbalinin evladı! İşte, bu ahval ve şerait içinde dahi, vazifen; Türk istiklal ve cumhuriyetini kurtarmaktır! Muhtaç olduğun kudret, damarlarındaki asil kanda, mevcuttur!

*H. Öztürk*

## Sunuş

Sürekli deęişen ve gelişen ortamlarda çağın gerekleri ile uyumlu bir eğitim öğretim anlayışını sistematik bir şekilde devam ettirebilmemiz, belirlediğimiz stratejileri en etkin şekilde uygulayabilmemiz ile mümkün olacaktır. Başarılı olmak da iyi bir planlama ve bu planın etkin bir şekilde uygulanmasına bağlıdır.

Stratejik Plânın, okulumuzun eğitim yapısının daha da güçlendirilmesinde bir rehber olarak kullanılması amaçlanmaktadır. Bugüne kadar birleştirilmiş sınıf olmasından dolayı İlçe Stratejik Planına dâhil olup ayrıca bir plan hazırlamayan okulumuz, katılımcı bir ekip ruhuyla belirlediği stratejik amaçlar doğrultusunda hedeflerini koymuş ve 2019-2023 yıllarına ait beş yıllık stratejik plân hazırlanmıştır ve her bir yıl için de okul gelişim planı hazırlanacaktır.

Okulumuza ait bu plânın hazırlanmasında her türlü özveriyi gösteren ve sürecin tamamlanmasına katkıda bulunan Müdür Yardımcımız Ümit ÖZSEPET başta olmak üzere, stratejik planlama ekibimize teşekkür eder, tüm arkadaşlarıma çalışmalarında başarılar dilerim.

Ahmet KOCAKAYA

Okul Müdürü

## İçindekiler

<i>Sunuş</i>	3
<i>İçindekiler</i>	4
<b>BÖLÜM I: GİRİŞ ve PLAN HAZIRLIK SÜRECİ</b>	<b>5</b>
<b>BÖLÜM II: DURUM ANALİZİ</b>	<b>6</b>
<i>Okulun Kısa Tanıtımı</i>	6
<i>Okulun Mevcut Durumu: Temel İstatistikler</i>	7
<b>PAYDAŞ ANALİZİ</b>	11
<i>GZFT (Güçlü, Zayıf, Fırsat, Tehdit) Analizi</i>	18
<i>Gelişim ve Sorun Alanları</i>	21
<b>BÖLÜM III: GELECEĞE YÖNELİM (MİSYON, VİZYON VE TEMEL DEĞERLER-AMAÇ HEDEFELE)</b>	<b>23</b>
<i>Misyonumuz-Vizyonumuz-Değerlerimiz</i>	23
<b>TEMA I: EĞİTİM VE ÖĞRETİME ERİŞİM</b>	25
<b>TEMA II: EĞİTİM VE ÖĞRETİMDE KALİTENİN ARTIRILMASI</b>	26
<b>TEMA III: KURUMSAL KAPASİTE</b>	30
<b>IV. BÖLÜM : MALİYETLENDİRME</b>	<b>32</b>
<b>V.BÖLÜM : İZLEME VE DEĞERLENDİRME</b>	<b>33</b>

## **BÖLÜM I: GİRİŞ ve PLAN HAZIRLIK SÜRECİ**

2019-2023 dönemi stratejik plan hazırlanması süreci Üst Kurul ve Stratejik Plan Ekibinin oluşturulması ile başlamıştır. Ekip tarafından oluşturulan çalışma takvimi kapsamında ilk aşamada durum analizi çalışmaları yapılmış ve durum analizi aşamasında paydaşlarımızın plan sürecine aktif katılımını sağlamak üzere paydaş anketi, toplantı ve görüşmeler yapılmıştır.

Durum analizinin ardından geleceğe yönelim bölümüne geçilerek okulumuzun amaç, hedef, gösterge ve eylemleri belirlenmiştir. Çalışmaları yürüten ekip ve kurul bilgileri altta verilmiştir.

<b>Üst Kurul Bilgileri</b>		<b>Ekip Bilgileri</b>	
<b>Adı Soyadı</b>	<b>Unvanı</b>	<b>Adı Soyadı</b>	<b>Unvanı</b>
AHMET KOCAKAYA	OKUL MÜDÜRÜ	ÜMİT ÖZSEPET	MÜDÜR YARDIMCISI
EMEL UYAR	ÖĞRETMEN	FATMA KARAOĞLAN	ÖĞRETMEN
HABİL KAVAK	ÖĞRETMEN	MERVE ÇOŞKUN	ÖĞRETMEN
İSMAİL GÜLTEKİN	OKUL AİLE BİRLİĞİ BAŞKANI	MERVE YAKALI	ÖĞRETMEN
HÜSEYİN AYFER	OKUL AİLE BİRLİĞİ YÖNETİM KURULU ÜYESİ	İDRİS KAPLAN	GÖNÜLLÜ VELİ
		TEZER GÜZEL	GÖNÜLLÜ VELİ

## **BÖLÜM II: DURUM ANALİZİ**

Durum analizi bölümünde okulumuzun mevcut durumu ortaya konularak neredeyiz sorusuna yanıt bulunmaya çalışılmıştır.

Bu kapsamda okulumuzun kısa tanıtımı, okul künyesi ve temel istatistikleri, paydaş analizi ve görüşleri ile okulumuzun Güçlü Zayıf Fırsat ve Tehditlerinin (GZFT) ele alındığı analize yer verilmiştir.

### **Okulun Kısa Tanıtımı/Kurumsal Tarihçe**

Okulumuz 1927 yılında eğitim-öğretime başlamıştır.1974 yılında yeni bina yapılmış, eğitim ve öğretime bu binada devam etmiştir. Ortaokul öğrencilerinin köylerinde okumasını isteyen, başka bir köye taşınmasını istemeyen köy halkı, elbirliğiyle yeni bir binanın yapılmasına öncülük etmiş ve 2018 Aralık ayında iki katlı yeni binada ilk ve orta kademe yeni eğitime başlamış ve eski bina taşınmalı öğrenciler için yemekhane olarak kullanılmaktadır. Okulumuza Akçaeniş, Çaybaşı ve Sarılar Mahallelerinden taşınmalı öğrenciler gelmektedir.

Okulumuz; yeniliğe ve değişime açık, paydaşları ile yakın ve güçlü ilişkiler kuran, personeli ile uyum içerisinde çalışan, derslik başına düşen öğrenci sayısı az, öğretmenleri donanımlı ve kendini geliştirmeye açık, sağlam temelleri olan bir kurumdur.

Zümrütova İlkokulu ailesi olarak temel değer ve ilkelerimiz; önce insan, karşılıklı güven ve dürüstlük, sabırlı, hoşgörülü ve kararlılık, eğitimde süreklilik anlayışı, adaletli performans değerlendirme, bireysel farkları dikkate almak, kendisiyle ve çevresi ile barışık olmak, yetkinlik, üretkenlik ve girişimcilik ruhuna sahip olmak, doğa ve çevreyi koruma bilinci, sürekli gelişim, sorumluluk duygusu ve kendine güven bilincini kazandırmaktır.

Okulumuz öğrencilerinin sosyal yeterliliklerini, akademik başarılarını, bilişsel yeterliliklerini arttırmak, olumlu davranış gelişimlerini sağlamak, mesleki farkındalıklarını arttırmak ve bir üst eğitim kurumuna hazır olarak gitmek, çevrenin farkına varmalarını sağlamak ve bunu kazanıma dönüştürmek, okulumuza devam eden öğrenci sayılarını artırmak, bireysel yeteneklerinin, gizli güçlerinin, özel yeteneklerinin ortaya çıkmasını sağlamak amacıyla 1739 Sayılı Milli Eğitim Temel Kanunu, 652 Sayılı KHK, 222 Sayılı İlköğretim ve Eğitim Kanunu 6287 Sayılı Kanun ve MEB Milli Eğitim Müdürlükleri Yönetmeliği uyarınca okulumuzda öğretmen ve öğrencilerimize yönelik birçok etkinlik yapılmış ve yapılmaya devam edecektir.



## Okulun Mevcut Durumu: Temel İstatistikler

### Okul Künyesi

Okulumuzun temel girdilerine ilişkin bilgiler altta yer alan okul künyesine ilişkin tabloda yer almaktadır.

### Temel Bilgiler Tablosu- Okul Künyesi

<b>İli:</b>	Antalya	<b>İlçesi:</b>	Elmalı		
<b>Adres:</b>	Zümrütova Mahallesi Elmalı/Antalya	<b>Coğrafi Konum (link):</b>	<a href="https://goo.gl/maps/tkLv6ak121R2">https://goo.gl/maps/tkLv6ak121R2</a>		
<b>Telefon Numarası:</b>	0 242 623 6191	<b>Faks Numarası:</b>	0 242 623 6191		
<b>e- Posta Adresi:</b>	zumrutova07@gmail.com	<b>Web sayfası adresi:</b>	<a href="http://zumrutovailkveortaokulu.meb.k12.tr">http://zumrutovailkveortaokulu.meb.k12.tr</a>		
<b>Kurum Kodu:</b>	701749	<b>Öğretim Şekli:</b>	Tam Gün		
<b>Okulun Hizmete Giriş Tarihi:</b>	1927	<b>Toplam Çalışan Sayısı:</b>	12		
<b>Öğrenci Sayısı:</b>	<b>Kız</b>	38	<b>Öğretmen Sayısı</b>	<b>Kadın</b>	5
	<b>Erkek</b>	49		<b>Erkek</b>	2
	<b>Toplam</b>	87		<b>Toplam</b>	7
<b>Derslik Başına Düşen Öğrenci Sayısı:</b>	17	<b>Şube Başına Düşen Öğrenci Sayısı:</b>	17		
<b>Öğretmen Başına Düşen Öğrenci Sayısı:</b>	17	<b>Şube Başına 30'dan Fazla Öğrencisi Olan Şube Sayısı:</b>	0		
<b>Öğrenci Başına Düşen Toplam Gider Miktarı</b> (İlkokul ortaokul öğrencileri aynı bütçede birlikte hesaplanmışlardır)	57 TL	<b>Öğretmenlerin Kurumdaki Ortalama Görev Süresi:</b>	3 yıl		

## Çalışan Bilgileri

Okulumuzun çalışanlarına ilişkin bilgiler altta yer alan tabloda belirtilmiştir.

### Çalışan Bilgileri Tablosu

Unvan	Erkek	Kadın	Toplam
Okul Müdürü ve Müdür Yardımcısı	2	0	2
Sınıf Öğretmeni	2	4	6
Anasınıfı Öğretmeni	0	1	1
Yardımcı Personel	2	1	3
<b>Toplam Çalışan Sayıları</b>	<b>6</b>	<b>6</b>	<b>12</b>



## Okulumuz Bina ve Alanları

### Okul Yerleşkesine İlişkin Bilgiler

Okul Bölümleri		Özel Alanlar	Var	Yok
Okul Kat Sayısı	2	Çok Amaçlı Salon		x
Derslik Sayısı	8	Çok Amaçlı Saha	x	
Derslik Alanları (m2)	200	Kütüphane	x	
Kullanılan Derslik Sayısı	5	Fen Laboratuvarı	x	
Şube Sayısı	5	Bilgisayar Laboratuvarı		x
İdari Odaların Alanı (m2)	47	İş Atölyesi		x
Öğretmenler Odası (m2)	53	Beceri Atölyesi		x
Okul Oturum Alanı (m2)	450	Pansiyon		x
Okul Bahçesi (Açık Alan)(m2)	7500			
Okul Kapalı Alan (m2)	1350			
Sanatsal, bilimsel ve sportif amaçlı toplam alan (m <sup>2</sup> )	450			
Kantin (m2)	16			
Tuvalet Sayısı	6			

### Sınıf ve Öğrenci Bilgileri

Okulumuzda yer alan sınıfların öğrenci sayıları alttaki tabloda verilmiştir.

Sınıfı	Kız	Erkek	Toplam
Anasınıfı-A	7	16	23
1-A	7	8	14
2-A	7	7	14
3-A	7	6	13
4-A	10	12	22

## Donanım ve Teknolojik Kaynaklarımız

Teknolojik kaynaklar başta olmak üzere okulumuzda bulunan çalışır durumdaki donanım malzemesine ilişkin bilgiye alttaki tabloda yer verilmiştir.

Teknolojik Kaynaklar Tablosu

<b>Akıllı Tahta Sayısı</b>	0	<b>TV Sayısı</b>	2
<b>Masaüstü Bilgisayar Sayısı</b>	9	<b>Yazıcı Sayısı</b>	1
<b>Taşınabilir Bilgisayar Sayısı</b>	0	<b>Fotokopi Makinası Sayısı</b>	3
<b>Projeksiyon Sayısı</b>	5	<b>İnternet Bağlantı Hızı</b>	4 Mbps

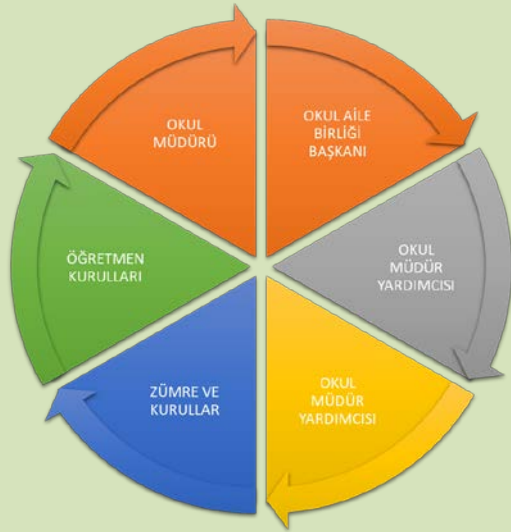
## Gelir ve Gider Bilgisi

Okulumuzun genel bütçe ödenekleri, okul aile birliği gelirleri ve diğer katkılarda dâhil olmak üzere gelir ve giderlerine ilişkin son iki yıl gerçekleşme bilgileri alttaki tabloda verilmiştir.

<b>Yıllar</b>	<b>Gelir Miktarı</b>	<b>Gider Miktarı</b>
2016	5019,11	2486,43
2017	6382,68	3516,97

## PAYDAŞ ANALİZİ

Kurumumuzun temel paydaşları öğrenci, veli ve öğretmen olmakla birlikte eğitimin dışsal etkisi nedeniyle okul çevresinde etkileşim içinde olunan geniş bir paydaş kitlesi bulunmaktadır. Paydaşlarımızın görüşleri anket, toplantı, dilek ve istek kutuları, elektronik ortamda iletilen önerilerde dâhil olmak üzere çeşitli yöntemlerle sürekli olarak alınmaktadır.



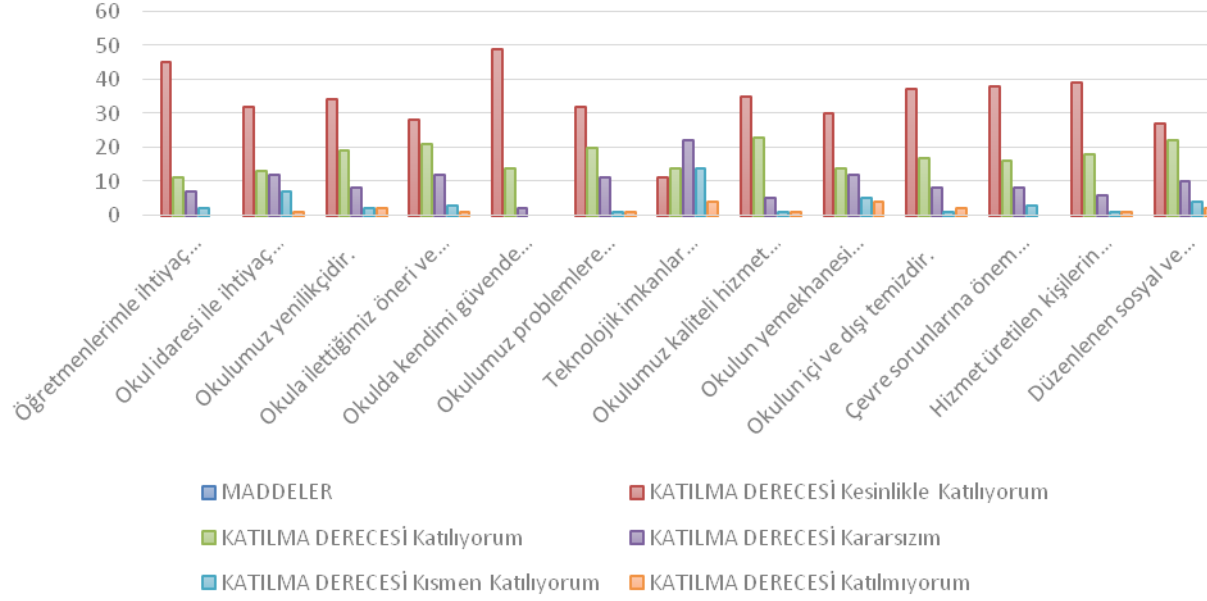
Paydaş anketlerine ilişkin ortaya çıkan temel sonuçlara altta yer verilmiştir:

Anket uygulaması ilk ve ortaokul öğrenci, veli ve öğretmenlerine birlikte yapılmıştır ve katılan veli ve öğrenci sayıları ikiye bölünerek veri girişleri yapılmıştır.

### Öğrenci Anketi Sonuçları:

MADDELER	Katılma Derecesi Yüzdeler Oranları				
	Kesinlikle Katılıyorum (%)	Katılıyorum (%)	Kararsızım (%)	Kısmen Katılıyorum (%)	Katılmıyorum (%)
Öğretmenlerimle ihtiyaç duyduğumda rahatlıkla görüşebilirim.	69,23%	16,92%	10,77%	3,08%	0,00%
Okul idaresi ile ihtiyaç duyduğumda rahatlıkla konuşabiliyorum.	49,23%	20,00%	18,46%	10,77%	1,54%
Okulumuz yenilikçidir.	52,31%	29,23%	12,31%	3,08%	3,08%
Okula ilettiğimiz öneri ve isteklerimiz dikkate alınır.	43,08%	32,31%	18,46%	4,62%	1,54%
Okulda kendimi güvende hissediyorum.	75,38%	21,54%	3,08%	0,00%	0,00%
Okulumuz problemlere hızlı bir şekilde çözüm üretir.	49,23%	30,77%	16,92%	1,54%	1,54%
Teknolojik imkanlar yeterlidir.	16,92%	21,54%	33,85%	21,54%	6,15%
Okulumuz kaliteli hizmet sunar	53,85%	35,38%	7,69%	1,54%	1,54%
Okulun yemekhanesi temiz ve sağlıklıdır	46,15%	21,54%	18,46%	7,69%	6,15%
Okulun içi ve dışı temizdir.	56,92%	26,15%	12,31%	1,54%	3,08%
Çevre sorunlarına önem verir ve olumlu katkılar sağlar.	58,46%	24,62%	12,31%	4,62%	0,00%
Hizmet üretilen kişilerin memnuniyetini esas alır.	60,00%	27,69%	9,23%	1,54%	1,54%
Düzenlenen sosyal ve kültürel faaliyetler yeterlidir.	41,54%	33,85%	15,38%	6,15%	3,08%

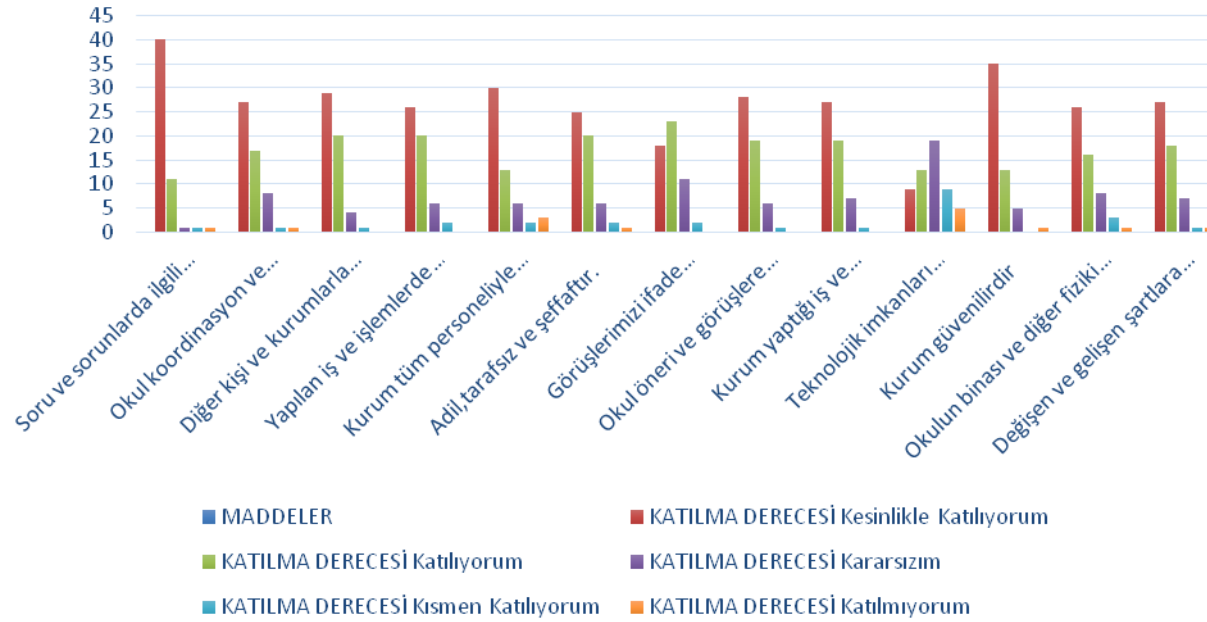
## Öğrenci Anketi Değerlendirme Grafiği



## Veli Anketi Sonuçları:

SIRA NO	MADDELER	Katılma Derecesi Yüzdeler Oranları				
		Kesinlikle Katılıyorum (%)	Katılıyorum (%)	Kararsızım (%)	Kısmen Katılıyorum (%)	Katılmıyorum (%)
1	Soru ve sorunlarda ilgili birime rahat ulaşabiliyorum.	74,07%	20,37%	1,85%	1,85%	1,85%
2	Okul koordinasyon ve işbirliğine açıktır.	50,00%	31,48%	14,81%	1,85%	1,85%
3	Diğer kişi ve kurumlarla iletişim kurmada başarılıdır.	53,70%	37,04%	7,41%	1,85%	0,00%
4	Yapılan iş ve işlemlerde beklentilerim dikkate alınıyor.	48,15%	37,04%	11,11%	3,70%	0,00%
5	Kurum tüm personeliyle güler yüzlü hizmet verir.	55,56%	24,07%	11,11%	3,70%	5,56%
6	Adil, tarafsız ve şeffaftır.	46,30%	37,04%	11,11%	3,70%	1,85%
7	Görüşlerimizi ifade edebildiğimiz ortamlar oluşturulur.	33,33%	42,59%	20,37%	3,70%	0,00%
8	Okul öneri ve görüşlere açıktır.	51,85%	35,19%	11,11%	1,85%	0,00%
9	Kurum yaptığı iş ve işlemlerde tutarlıdır.	50,00%	35,19%	12,96%	1,85%	0,00%
10	Teknolojik imkânları yeterlidir	16,36%	23,64%	34,55%	16,36%	9,09%
11	Kurum güvenilirdir	64,81%	24,07%	9,26%	0,00%	1,85%
12	Okulun binası ve diğer fiziki mekânlar yeterlidir.	48,15%	29,63%	14,81%	5,56%	1,85%
13	Değişen ve gelişen şartlara uyum sağlar, yenilikçidir.	50,00%	33,33%	12,96%	1,85%	1,85%

## Veli Anketi Değerlendirme Grafiği



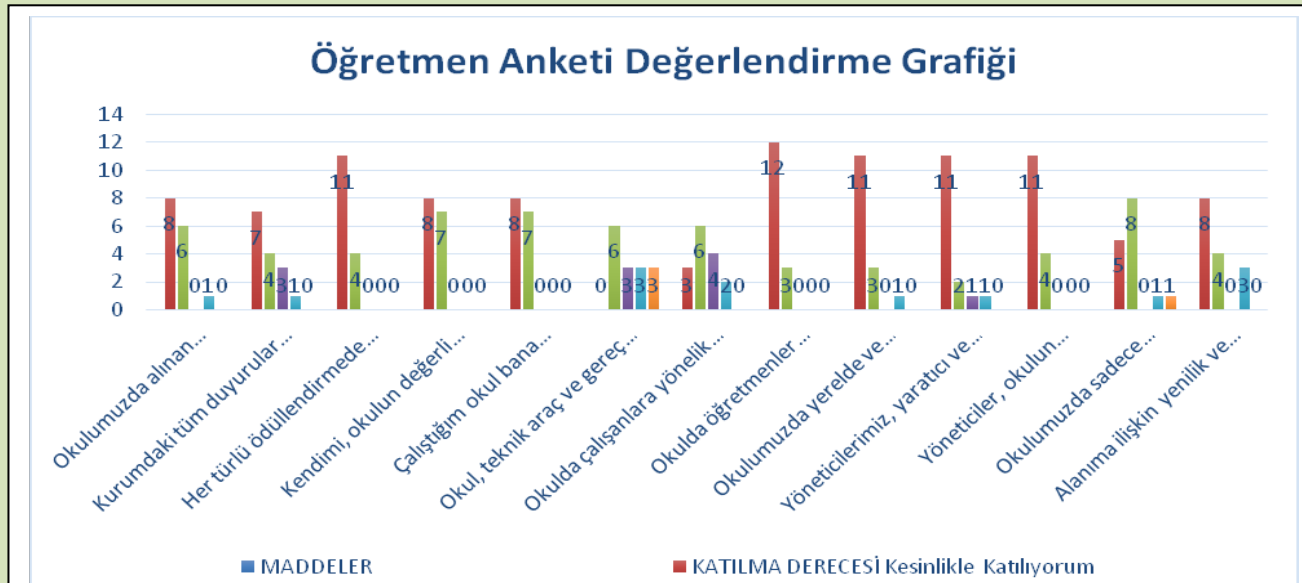


## Öğretmen Anketi Sonuçları:

SIRA NO	MADDELER	Katılma Derecesi Yüzdeler Oranları				
		Kesinlikle Katılıyorum (%)	Katılıyorum (%)	Kararsızım (%)	Kısmen Katılıyorum (%)	Katılmıyorum (%)
1	Okulumuzda alınan kararlar, çalışanların katılımıyla alınır.	53,33%	40,00%	0,00%	6,67%	0,00%
2	Kurumdaki tüm duyurular çalışanlara zamanında iletilir.	46,67%	26,67%	20,00%	6,67%	0,00%
3	Her türlü ödüllendirmede adil olma, tarafsızlık ve objektiflik esastır.	73,33%	26,67%	0,00%	0,00%	0,00%
4	Kendimi, okulun değerli bir üyesi olarak görürüm.	53,33%	46,67%	0,00%	0,00%	0,00%
5	Çalıştığım okul bana kendimi geliştirme imkânı tanımaktadır.	53,33%	46,67%	0,00%	0,00%	0,00%
6	Okul, teknik araç ve gereç yönünden yeterli donanımına sahiptir.	0,00%	40,00%	20,00%	20,00%	20,00%
7	Okulda çalışanlara yönelik sosyal ve kültürel faaliyetler düzenlenir.	20,00%	40,00%	26,67%	13,33%	0,00%
8	Okulda öğretmenler arasında ayırım yapılmamaktadır.	80,00%	20,00%	0,00%	0,00%	0,00%
9	Okulumuzda yerelde ve toplum üzerinde olumlu etki bırakacak çalışmalar yapmaktadır.	73,33%	20,00%	0,00%	6,67%	0,00%
10	Yöneticilerimiz, yaratıcı ve yenilikçi düşüncelerin üretilmesini teşvik etmektedir.	73,33%	13,33%	6,67%	6,67%	0,00%
11	Yöneticiler, okulun vizyonunu, stratejilerini, iyileştirmeye açık alanlarını vs. çalışanlarla paylaşır.	73,33%	26,67%	0,00%	0,00%	0,00%
12	Okulumuzda sadece öğretmenlerin kullanımına tahsis edilmiş yerler yeterlidir.	33,33%	53,33%	0,00%	6,67%	6,67%
13	Alanıma ilişkin yenilik ve gelişmeleri takip eder ve kendimi güncellerim.	53,33%	26,67%	0,00%	20,00%	0,00%

Olumlu-olumsuz yönlerimiz öğretmen anketi sonuçlarına göre yazılmıştır.

<b>Olumlu (Başarılı) yönlerimiz</b>	<b>Olumsuz (başarısız) yönlerimiz</b>
Tüm öğretmenler saygılıdır.	Çok amaçlı salonumuz yoktur.
İdare ve öğretmenler arası iletişim kurmak kolaydır.	Akıllı tahta başta olmak üzere teknolojik yetersizlikler vardır.
Adil ve kaliteli bir ortama sahiptir.	İlçe merkezine uzaktır.
Sorunlarımızı kolayca ifade edebiliyoruz.	
Olumlu iletişim çalışanları mutlu etmektedir.	
Yönetici ve öğretmenler niteliklidir. Uyum içinde çalışırlar	
Okul yeniliklere ve kendini geliştirmeye açıktır.	
Başarıyı artırma çalışmaları yapılmaktadır.	
İdare ve öğretmenler işbirliği içinde çalışmaktadır.	
Okul yönetimi yenilikçi yaklaşımlar sergiler.	
İş ahlakı ve huzurlu bir ortam vardır.	



## GZFT (Güçlü, Zayıf, Fırsat, Tehdit) Analizi

Okulumuzun temel istatistiklerinde verilen okul künyesi, çalışan bilgileri, bina bilgileri, teknolojik kaynak bilgileri ve gelir gider bilgileri ile paydaş anketleri sonucunda ortaya çıkan sorun ve gelişime açık alanlar iç ve dış faktör olarak değerlendirilerek GZFT tablosunda belirtilmiştir. Dolayısıyla olguyu belirten istatistikler ile algıyı ölçen anketlerden çıkan sonuçlar tek bir analizde birleştirilmiştir.

Kurumun güçlü ve zayıf yönleri donanım, malzeme, çalışan, iş yapma becerisi, kurumsal iletişim gibi çok çeşitli alanlarda kendisinden kaynaklı olan güçlülükleri ve zayıflıkları ifade etmektedir ve ayırmda temel olarak okul müdürü/müdürlüğü kapsamında bakılarak iç faktör ve dış faktör ayrımı yapılmıştır.

### İçsel Faktörler

#### Güçlü Yönler

<b>Öğrenciler</b>	Sınıf şube öğrenci sayısı azdır.
<b>Çalışanlar</b>	Genç ve dinamik bir eğitim kadrosu vardır.
<b>Veliler</b>	Veliler okula kolay erişebilmektedir.
<b>Bina ve Yerleşke</b>	Öğrenci başına düşen açık alan oranı yeterlidir
<b>Donanım</b>	Güvenlik kameraları mevcuttur.
<b>Bütçe</b>	Maddi koşulların elverdiği sürece harcanıyor olması
<b>Yönetim Süreçleri</b>	Yöneticilerin adil ve işbirliğine yatkın olması
<b>İletişim Süreçleri</b>	Çalışanlar arası iletişimin kuvvetli olması

## Zayıf Yönler

<b>Öğrenciler</b>	Öğrencilerimizin hazır bulunuşluk düzeylerinin düşük olması
<b>Çalışanlar</b>	Çoğunluğunun il/ilçe merkezlerinde çalışmak istemeleri
<b>Veliler</b>	Ailelerin öğrencilerin eğitim-öğretim faaliyetlerine yeterince katılmaması
<b>Bina ve Yerleşke</b>	Okulumuzun bina ve yerleşkesi öğrencilerimizin tüm ihtiyaçlarını karşılayacak nitelikte değildir.
<b>Donanım</b>	Akıllı tahta yoktur.
<b>Bütçe</b>	Ekonomik kaynaklar bazı faaliyetlerin yapılması için yetersiz gelmektedir.
<b>Yönetim Süreçleri</b>	Yöneticilerin evrak işleri çok fazla olmaktadır.
<b>İletişim Süreçleri</b>	Çalışanların yapıcı eleştirilerini ifade etmede çekingen durması.

## Fırsatlar

<b>Politik</b>	Bakanlığımızın Vizyon 2023 belgesinde yer alan unsurların kurumumuzda pozitif beklentiler oluşturması. Yerel yönetim eğitim hizmetlerine önem vermektedir.
<b>Ekonomik</b>	Mahallemizde yardımlaşma dayanışma vakfının bulunması.
<b>Sosyolojik</b>	Köy yaşantısının çocukların hareketli yaşamlarına katkıda bulunması
<b>Teknolojik</b>	Teknolojinin eğitim için faydalı olacağı inancı
<b>Mevzuat-Yasal</b>	Tüm okul üyelerinin çalışma alanlarının belirlenmesinde ki yeterli ve açık kuralların konulmuş olması.
<b>Ekolojik</b>	Okulumuz şehir gürültüsünden uzak doğayla iç içe bir konuma sahip olması

## Tehditler

<b>Politik</b>	Eđitim politikalarının ve sınav sistemlerinin sık deęişmesi
<b>Ekonomik</b>	Ailelerin kazançlarının tarıma dayalı olmasından dolayı deęişken olması
<b>Sosyolojik</b>	Öz kültürümüzden uzak yaşantıların artması
<b>Teknolojik</b>	TV ve İNTERNET gibi sanal alemin kontrol edilemeyişi ve buradan kaynaklanan olumsuzluklar. Medyanın olumsuz etkileri.
<b>Mevzuat-Yasal</b>	Yasal düzenlemelerin veliler tarafından benimsenmemesi
<b>Ekolojik</b>	Temiz çevre temiz gelecek" fikrine sahip ailelerin az olması.

## GELİŞİM VE SORUN ALANLARI

Gelişim ve sorun alanları analizi ile GZFT analizi sonucunda ortaya çıkan sonuçların planın geleceğe yönelim bölümü ile ilişkilendirilmesi ve buradan hareketle hedef, gösterge ve eylemlerin belirlenmesi sağlanmaktadır.

Gelişim ve sorun alanları ayrımında eğitim ve öğretim faaliyetlerine ilişkin üç temel tema olan Eğitime Erişim, Eğitimde Kalite ve Kurumsal Kapasite kullanılmıştır. Eğitime erişim, öğrencinin eğitim faaliyetine erişmesi ve tamamlamasına ilişkin süreçleri; Eğitimde kalite, öğrencinin akademik başarısı, sosyal ve bilişsel gelişimi ve istihdamı da dâhil olmak üzere eğitim ve öğretim sürecinin hayata hazırlama evresini; Kurumsal kapasite ise kurumsal yapı, kurum kültürü, donanım, bina gibi eğitim ve öğretim sürecine destek mahiyetinde olan kapasiteyi belirtmektedir.

<b>EĞİTİME ERİŞİM</b>	<b>EĞİTİMDE KALİTE</b>	<b>KURUMSAL KAPASİTE</b>
Okullaşma Oranı	Akademik Başarı	Kurumsal İletişim
Okula Devam/ Devamsızlık	Sosyal, Kültürel ve Fiziksel Gelişim	Kurumsal Yönetim
Okula Uyum, Oryantasyon	Sınıf Tekrarı	Bina ve Yerleşke
Özel Eğitime İhtiyaç Duyan Bireyler	İstihdam Edilebilirlik ve Yönlendirme	Donanım
Yabancı Öğrenciler	Öğretim Yöntemleri	Temizlik, Hijyen
	Ders araç gereçleri	İş Güvenliği, Okul Güvenliği
		Taşıma ve servis
		İnsan kaynakları

**1.TEMA: EĞİTİM VE ÖĞRETİME ERİŞİM**

1	Anasınıfı öğrencilerine taşıma
2	Okula kaydolan yabancı uyruklu ve tarım işçisi aile çocukların okula devamı
3	Okula uyum eğitimlerine katılım

**2.TEMA: EĞİTİM VE ÖĞRETİMDE KALİTE**

1	Akademik başarının artırılması
2	Sosyal kültürel ve sportif faaliyetlere katılım
3	Okuma kültürü oluşturmak
4	Derslerin alanına göre araç gereçlerin temini
5	Projelerin özendirilmesi ve artırılması

**3.TEMA: KURUMSAL KAPASİTE**

1	Sosyal, kültürel, sanatsal ve sportif faaliyet alanlarının artırılması
2	Donanım eksiklerinin giderilmesi
3	Mesai saatleri dışında okula dışardan erişimin kolaylığı
4	Taşınmalı öğrencilerin yemekleri



## **BÖLÜM III: GELECEĞE YÖNELİM (MİSYON, VİZYON VE TEMEL DEĞERLER-AMA. HEDEFLER)**

Okul Müdürlüğümüzün Misyon, vizyon, temel ilke ve değerlerinin oluşturulması kapsamında öğretmenlerimiz, öğrencilerimiz, velilerimiz, çalışanlarımız ve diğer paydaşlarımızdan alınan görüşler, sonucunda stratejik plan hazırlama ekibi tarafından oluşturulan Misyon, Vizyon, Temel Değerler; Okulumuz üst kurulana sunulmuş ve üst kurul tarafından onaylanmıştır.

### **MİSYONUMUZ:**

Okulumuz öğrencilerini, eğitim öğretimi kavramış, bilgi üreten ve paylaşan, girişimci, etkili ve güzel konuşabilen, kendine güveni olan, bilimsel düşünebilen, öğrenmeyi öğrenmiş, sürekli gelişmeyi yaşam biçimi edinmiş, Atatürk ilke ve devrimlerine inanan, milli ve manevi değerlere bağlı, sosyal, kültürlü, ailesine ve ülkesine bağımlı bireyler olarak topluma hazırlamak.

### **VİZYONUMUZ:**

Sürekli gelişmeyi hedefleyen, daha az kaynakla daha fazla kaliteli hizmet üreten, hep daha iyi olma anlayışı ve düşüncesi içerisinde olan, öğrenciye ve sürece odaklı, halkla bütünleşmiş, güvenilir, çalışanlarının memnuniyetini sağlamayı amaçlayan bir okul olmak.

## **TEMEL DEĞERLERİMİZ**

- 1) Atatürk ilke ve inkılaplarını esas almak
- 2) Öğrencilerin geleceğini kendi geleceği gibi görmek
- 3) Öğrenmeyi öğretmek
- 4) Başarının bir ekip çalışması olduğuna inanmak
- 5) Bilimsel ve teknolojik gelişmeleri takip etmek
- 6) Demokratik anlayış ve katılımı desteklemek
- 7) Gelişimi ön planda tutmak
- 8) Milli ve manevi değerlere sahip çıkmak
- 9) Öğrenci merkezli eğitimi benimsemek
- 10) Yönetici, öğretmen, veli ve öğrencilerin barışık olduğu örnek ve etkili bir okul ikliminin gereğine inanmak
- 11) "Ben" yerine "biz" anlayışının etkin olduğu güvenli bir ortamın gereğine inanmak

## **AMAÇ, HEDEF VE EYLEMLER**

## TEMA I: EĞİTİM VE ÖĞRETİME ERİŞİM

Eğitim ve öğretime erişim okullaşma ve okul terki, devam ve devamsızlık, okula uyum ve oryantasyon, özel eğitime ihtiyaç duyan bireylerin eğitime erişimi, yabancı öğrencilerin eğitime erişimi ve hayat boyu öğrenme kapsamında yürütülen faaliyetlerin ele alındığı temadır.

**Stratejik Amaç 1:** Kayıt bölgemizde yer alan çocukların okullaşma oranlarını artıran, öğrencilerin uyum ve devamsızlık sorunlarını gideren etkin bir yönetim yapısı kurulacaktır.

**Stratejik Hedef 1.1.** Kayıt bölgemizde yer alan çocukların okullaşma oranları artırılacak ve öğrencilerin uyum ve devamsızlık sorunları da giderilecektir.

### Performans Göstergeleri

No	PERFORMANS GÖSTERGESİ	Mevcut	HEDEF				
		2018	2019	2020	2021	2022	2023
PG.1.1.1	Kayıt bölgesindeki öğrencilerden okula kayıt yaptıranların oranı (%)	100	100	100	100	100	100
PG.1.1.2	İlkokul birinci sınıf öğrencilerinden en az bir yıl okul öncesi eğitim almış olanların oranı (%)(ilkokul)	80	84	89	92	96	100
PG.1.1.3.	Okula yeni başlayan öğrencilerden oryantasyon eğitimine katılanların oranı (%)	18	39	58	76	92	100
PG.1.1.4.	Bir eğitim ve öğretim döneminde 20 gün ve üzeri devamsızlık yapan öğrenci oranı (%)	0	0	0	0	0	0
PG.1.1.5	Bir eğitim ve öğretim döneminde 20 gün ve üzeri devamsızlık yapan yabancı öğrenci oranı (%)	0	0	0	0	0	0
PG.1.1.6	Okulun özel eğitime ihtiyaç duyan bireylerin kullanımına uygunluğu (0-1)	1	1	1	1	1	1
PG.1.1.7	Şartları elverişsiz öğrencilere yardım yapılan öğrenci oranı (%)	100	100	100	100	100	100
PG.1.1.8	Özel eğitime ihtiyaç duyan öğrencilerin uyumunun sağlanmasına yönelik öğretmen eğitimlerine katılan okul öncesi öğretmeni oranı (%)	0	0	0	0	1	0

### Eylemler

No	Eylem İfadesi	Eylem Sorumlusu	Eylem Tarihi
1.1.1.	Kayıt bölgesinde yer alan öğrencilerin tespiti çalışması yapılacaktır.	Okul Yönetimi	01 Eylül-20 Eylül
1.1.2	Devamsızlık yapan öğrencilerin tespiti ve erken uyarı sistemi için çalışmalar yapılacaktır.	Ümit ÖZSEPET Müdür Yardımcısı	01 Eylül-20 Eylül
1.1.3	Devamsızlık yapan öğrencilerin velileri ile özel aylık toplantı ve görüşmeler yapılacaktır.	Sınıf Öğretmenleri	Her ayın son haftası
1.1.4	Tarım işçisi ve yabancı uyruklu ailelerin adres tespiti	Okul Yönetimi Muhtar	01 Eylül-15 Eylül
1.1.5	Okula uyum haftasında velileri de dâhil edecek etkinliklerin düzenlenmesi	Sınıf Öğretmenleri	10 Eylül-17 EYLÜL

## TEMA II: EĞİTİM VE ÖĞRETİMDE KALİTENİN ARTIRILMASI

Eğitim ve öğretimde kalitenin artırılması başlığı esas olarak eğitim ve öğretim faaliyetinin hayata hazırlama işlevinde yapılacak çalışmaları kapsamaktadır.

Bu tema altında akademik başarı, sınav kaygıları, sınıfta kalma, ders başarıları ve kazanımları, disiplin sorunları, öğrencilerin bilimsel, sanatsal, kültürel ve sportif faaliyetleri ile istihdam ve meslek edindirmeye yönelik rehberlik ve diğer mesleki faaliyetler yer almaktadır.

**Stratejik Amaç 2:** Öğrencilerimizin gelişmiş dünyaya uyum sağlayacak şekilde donanımlı bireyler olabilmesi için eğitim ve öğretimde kalite artırılabacaktır.

**Stratejik Hedef 2.1.** Öğrenme kazanımlarını takip eden ve velileri de sürece dâhil eden bir yönetim anlayışı ile öğrencilerimizin akademik başarıları ve sosyal faaliyetlere etkin katılımı artırılabacaktır.

## Performans Göstergeleri

No	PERFORMANS GÖSTERGESİ	Mevcut	HEDEF				
		2018	2019	2020	2021	2022	2023
PG.2.1.1	<b>Bir eğitim ve öğretim döneminde bilimsel, kültürel, sanatsal ve sportif alanlarda en az bir faaliyete katılan öğrenci oranı (%)</b>	100	100	100	100	100	100

PG.2.1.2	<b>Öğrenci başına okunan kitap sayısı</b>	11	13	15	17	19	21
PG.2.1.3	<b>Toplumsal sorumluluk ve gönüllülük programlarına katılan öğrenci oranı (%)</b>	100	100	100	100	100	100
PG.2.1.4	<b>Yabancı dil dersi yılsonu puan ortalaması(4.Sınıflar)</b>	66,6	68,3	70,4	72	74,9	76,5
PG.2.1.5	<b>EBA Ders Portali öğrenci kayıt oranı (%)</b>	0	15	18	25	28	35
PG.2.1.6	<b>Yabancı dil eğitimine yönelik geliştirilen dijital içerik sayısı</b>	0	0	0	0	1	2
PG.2.1.7	<b>Herhangi bir dalda milli takım havuzunda yer alan öğrenci sayısı</b>	0	0	0	1	1	2
PG.2.1.8	<b>Sporcu lisanslı öğrenci sayısı</b>	40	40	42	42	43	44
PG.2.1.9	<b>Okul ve mahalle spor kulüplerinden yararlanan öğrenci oranı (%)</b>	45	47	49	53	58	62
PG.2.1.10	<b>Ulusal ve uluslararası projelere katılan öğrenci oranı (%)</b>	0	0	0	0	0	0
PG.2.1.11	<b>Kütüphaneden faydalanan öğrenci oranı (%)</b>	100	100	100	100	100	100
PG.2.1.12	<b>Öğretmenlerimiz tarafından Eğitim Bilişim Ağı (EBA) sistemine eklenen ders destek materyalleri ve uygulamaların sayısı.</b>	0	0	1	1	1	1

## Eylemler

No	Eylem İfadesi	Eylem Sorumlusu	Eylem Tarihi
2.1.1.	Bireylerin en az bir yabancı dili iyi derecede öğrenmesinin önemi ve yabancı dil eğitimine erken yaşlarda başlamanın yabancı dil öğrenmedeki avantajları ile ilgili farkındalık artırmaya yönelik çalışmalar yapılacaktır.	İngilizce Öğretmeni	Her Öğretim Dönemi

No	Eylem İfadesi	Eylem Sorumlusu	Eylem Tarihi
2.1.2	Kazanım değerlendirmek amaçlı deneme sınavları yapılarak kazanımlarda ki eksiklikler alınacak önlemlerle telafi edilecek	Okul İdaresi ve Tüm Öğretmenler	Her Öğretim Yılı Boyunca
2.1.3	Kitap okuma oranını arttırıcı faaliyetler ve projeler yapılacaktır.	İdare ve Tüm Öğretmenler	Her Öğretim Yılı Boyunca
2.1.4	Sınıflar arası çeşitli sportif karşılaşmalar yapılacak.	Tüm Öğretmenler	Her Öğretim Yılı Boyunca
2.1.5	Sosyal, sportif ve kültürel faaliyetlere katılımın artması için çalışmalar yapılacak(Ödüllendirme, vs.)	İdare e Tüm Öğretmenler	Her Öğretim Yılı Boyunca
2.1.6	Araç gereç eksikleri giderilecektir.	Okul Yönetimi-İl/ İlçe MEM Hayırseverler-Veliler	Her Yıl Boyunca



**Stratejik Hedef 2.2.** Etkin bir rehberlik anlayışıyla, öğrencilerimizi ilgi ve becerileriyle orantılı bir şekilde üst öğrenime veya istihdama hazır hale getiren daha kaliteli bir kurum yapısına geçilecektir.

## Performans Göstergeleri

No	PERFORMANS GÖSTERGESİ	Mevcut	HEDEF				
		2018	2019	2020	2021	2022	2023
PG.2.2.1	Okulumuzda/Kurumumuzda yükseköğretim kurumlarınca düzenlenen bilimsel etkinliklere katılan öğrenci oranı (%)	0	0	0	0	0	0
PG.2.2.2	Okulumuzda/Kurumumuzca Ulusal-uluslararası olarak Yapılan proje sayısı (Tübitak-Erasmus-AB veya bakanlık düzeyinde projeler)	0	0	0	0	0	0
PG.2.2.3	Okulumuzda/Kurumumuzda Yetiştirme kurslarını dönem sonu itibari ile tamamlayan öğrenci oranı (%)	0	0	0	0	0	0
PG.2.2.4	Okulumuzda/Kurumumuzda Bir eğitim-öğretim yılında müdürlüğümüzce düzenlenen toplantı ve etkinlikleri katılan veli oranı (%)	62	66	70	72	74	77

## Eylemler

No	Eylem İfadesi	Eylem Sorumlusu	Eylem Tarihi
2.2.1.	Öğrencilere meslek tanıtımları yapılacaktır.	Rehber Öğretmen-Sınıf Rehber Öğretmenleri	Her öğretim yılında
2.2.2	Okullar hayat olsun projesi kapsamında öğrencilerin ilgi ve becerilerine yöneik kurslar açılacaktır.	Sınıf Öğretmenleri Okul İdaresi	Her öğretim yılında

## TEMA III: KURUMSAL KAPASİTE

**Stratejik Amaç 3:** Eğitim ve öğretim faaliyetlerinin daha nitelikli olarak verilebilmesi için okulumuzun kurumsal kapasitesi güçlendirilecektir.

**Stratejik Hedef 3.1.** Etkili ve verimli bir kurumsal yapıyı oluşturmak için; mevcut beşeri, fiziki alt yapı ile yönetim ve organizasyon yapısı iyileştirilecektir.

### Performans Göstergeleri

No	PERFORMANS GÖSTERGESİ	Mevcut	HEDEF				
		2018	2019	2020	2021	2022	2023
PG.3.1.1	Okulumuzda/Kurumumuzda bulunan Tasarım ve Beceri Atölyesi sayısı	0	0	0	0	0	1
PG.3.1.2	Lisansüstü eğitim alan personel oranı (%)	0	0	0	0	0	0
PG.3.1.3	Konferans salonu/Çok amaçlı salon bulunma durumu(0-1)	0	0	1	1	1	1
PG.3.1.4	Okulumuzda/Kurumumuzda Resim ve/veya Müzik atölyesi sayısı	0	0	0	0	0	1
PG.3.1.5	Okulumuzda/Kurumumuzda Engellilerin kullanımına uygun asansör/lift, rampa ve tuvaleti birlikte olma durumu (0-1)	1	1	1	1	1	1
PG.3.1.6	Okulumuzda/Kurumumuzda Öğretmen başına düşen öğrenci sayısı	17	16.2	17.6	16.8	18.1	17.4
PG.3.1.7	Okulumuzda/Kurumumuzda Öğrenci sayısı 30'dan fazla olan şube oranı (%)	0	0	0	0	0	0
PG.3.1.8	Okulumuzda/Kurumumuzda Okulumuzda/Kurumumuzda Z Kütüphanesi bulunma durumu (0-1)	0	1	1	1	1	1
PG.3.1.9	Yabancı dil sınavında (YDS) en az C seviyesi veya eşdeğeri bir belgeye sahip olan öğretmen sayısı	0	0	0	0	1	1
PG.3.1.10	Okulumuzda/Kurumumuzda İş güvenliği eğitimi alan personel oranı %	100	100	100	100	100	100
PG.3.1.11	Akılla tahta bulunması durumu	0	0	1	1	1	1
PG.3.1.12	Ulusal -Uluslararası bir alanda kuruma kazandırılan ödül durumu (0-1)	0	0	0	0	0	0
PG.3.1.13	Müdürlüğünüz iş ve işlemlerine yönelik paydaşların memnuniyet oranı (%)	75	83	90	100	100	100

## Eylemler

No	Eylem İfadesi	Eylem Sorumlusu	Eylem Tarihi
3.1.1.	Tasarım/Beceri atölyesi oluşturulacaktır.	Okul Yönetimi- Hayırseverler-İl/İlçe MEM	2023 yılı içinde
3.1.2	Çok amaçlı salon inşa edilecektir.	Okul Yönetimi- İl/İlçe MEM-Bakanlık	2020 yılı içinde
3.1.3	Resim/Müzik atölyesi oluşturulacak.	Okul Yönetimi- Hayırseverler-İl/İlçe MEM	2023 yılı içinde
3.1.4	Z-Kütüphane formatında kütüphane kurulacaktır.	Okul Yönetimi- Hayırseverler İl/İlçe MEM- Bakanlık	2019 yılı içinde
3.1.5	Bilgisayarlar yenilenecektir.	Okul Yönetimi- Hayırseverler-İlçe/İl MEM	Her yıl içinde imkanlar dahilinde
3.1.6	Okul bahçesi oyun ve spor faaliyetlerine(çocuk oyunları, vs.) kullanıma daha uygun hale getirilecektir	Okul İdaresi ve Tüm Öğretmenler	Nisan 2019
3.1.7	Velilere kolay erişim için telefon numaraları güncellenecektir.	Sınıf Öğretmenleri	Eylül ayı sonuna kadar-her yıl
3.1.8	Akıllı tahtaların kurulması sağlanacaktır.	Okul Yönetimi-İlçe/İl Mem Bakanlık	2020 yılı içinde
3.1.9	Duyuru TV kurulumu yapılacaktır.	Okul Yönetimi- Hayırseverler	2019 yılı içinde
3.1.10	Mesai saatleri dışında okul bahçesinde kötü alışkanlıklar icra edenlerin okul bahçesine girişi önlenecektir.	Muhtar-Akçay Jandarma Komutanlığı	Yıl boyunca

## **IV. BÖLÜM: MALİYETLENDİRME**

### **2019-2023 Stratejik Planı Faaliyet/Proje Maliyetlendirme Tablosu**

<b>Kaynak Tablosu</b>	<b>2019</b>	<b>2020</b>	<b>2021</b>	<b>2022</b>	<b>2023</b>	<b>Toplam</b>
<b>Genel Bütçe</b>	4850,42	5577,983	6414,68	7376,88	8483,40	28485,62
<b>Valilikler ve Belediyelerin Katkısı</b>	0	0	0	0	0	0
<b>Diğer (Okul Aile Birlikleri)</b>	5802	6672,3	7673,14	8824,11	10147,73	33844,29
<b>TOPLAM</b>	10,652,42	12250,28	14087,825	16200,99	18631,149	62329,91

## **V. BÖLÜM: İZLEME VE DEĞERLENDİRME**

Okulumuz Stratejik Planı izleme ve değerlendirme çalışmalarında 5 yıllık Stratejik Planın izlenmesi ve 1 yıllık gelişim planının izlenmesi olarak ikili bir ayrıma gidilecektir.

Stratejik planın izlenmesinde 6 aylık dönemlerde izleme yapılacak denetim birimleri, il ve ilçe millî eğitim müdürlüğü ve Bakanlık denetim ve kontrollerine hazır halde tutulacaktır. Okullarımız ve kurumlarımız için yapılacak olan okul gelişim modeli ve stratejik plan izleme modeli sistemine ilgili verilerin girişleri yapılacaktır.

Yıllık planın uygulanmasında yürütme ekipleri ve eylem sorumlularıyla aylık ilerleme toplantıları yapılacaktır. Toplantıda bir önceki ayda yapılanlar ve bir sonraki ayda yapılacaklar görüşülüp karara bağlanacaktır.